

ขั้นตอนการให้บริการ ระยะเวลา และส่วนงานที่รับผิดชอบ

อาคารทั่วไป

1.เจ้าหน้าที่รับคำขอตรวจสอบเอกสารหลักฐานเมื่อถูกต้อง ลงเลขรับเรื่อง จำนวน 1 วัน

2.นายตรวจเขตรับเรื่อง และตรวจสอบสถานที่ จำนวน 2 วัน

3.หัวหน้าฝ่ายแบบแผน และก่อสร้าง จำนวน 2 วัน

4.ผู้อำนวยการกองช่าง จำนวน 1 วัน

5.ปลัดเทศบาล จำนวน 2 วัน

6.นายกเทศมนตรี หรือผู้ทำการแทน จำนวน 2 วัน

อาคารควบคุม

1.เจ้าหน้าที่รับคำขอตรวจสอบเอกสารหลักฐานเมื่อถูกต้อง ลงเลขรับเรื่อง จำนวน 2 วัน

2.นายตรวจเขตรับเรื่อง และตรวจสอบสถานที่ จำนวน 4 วัน

3.หัวหน้าฝ่ายแบบแผน และก่อสร้าง จำนวน 3 วัน

4.ผู้อำนวยการกองช่าง จำนวน 2 วัน

5.ปลัดเทศบาล จำนวน 2 วัน

6.นายกเทศมนตรี หรือผู้ทำการแทน จำนวน 2 วัน

เอกสารประกอบการขอ อนุญาตก่อสร้าง

- 1.แบบคำขออนุญาตก่อสร้างอาคาร ดัดแปลงอาคาร รื้อถอนให้ใช้แบบ ข.1 (ขอรับได้ที่เทศบาล)
- 2.สำเนาทะเบียนบ้านของผู้ขออนุญาต จำนวน 2 ชุด
- 3.สำเนาบัตรประจำตัวประชาชน จำนวน 2 ชุด
- 4.สำเนาเอกสารสิทธิ์ที่ดิน จำนวน 2 ชุด
- 5.แบบแปลนในการขออนุญาต จำนวน 3 ชุด ผังบริเวณให้ใช้มาตราส่วนไม่เล็กกว่า 1:500 ให้แสดงขอบเขตของที่ดินและอาคารที่ขออนุญาตก่อสร้าง ดัดแปลง รื้อถอน เคลื่อนย้าย
- 6.เจ้าหน้าที่จะดำเนินการตรวจสอบเอกสาร, แบบแปลนและออกใบอนุญาตก่อสร้างภายในระยะเวลา 10-15 วัน



ในกรณีที่อาคารสร้างในที่ดินของผู้อื่นจะต้องมีหลักฐานเพิ่มเติม ดังนี้

- 1.หนังสือยินยอมให้ก่อสร้างอาคารในที่ดิน
- 2.ใบมอบอำนาจ
- 3.สำเนาบัตรประจำตัวประชาชนของเจ้าของที่ดิน
- 4.สำเนาทะเบียนบ้านของเจ้าของที่ดิน



เทศบาลตำบลห้วยไคร้
HUAYKHRAI SUB DISTRICT
MUNICIPALITY

1.เจ้าหน้าที่รับคำขอตรวจสอบเอกสารหลักฐานเมื่อถูกต้อง ลงเลขรับเรื่อง

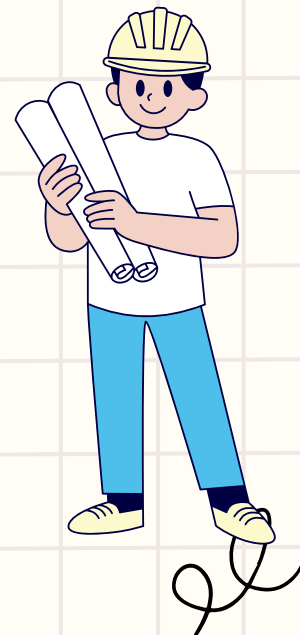
2.นายตรวจเขตรับเรื่อง และตรวจสอบสถานที่

3.หัวหน้าฝ่ายแบบแผน และก่อสร้าง

4.ผู้อำนวยการกองช่าง

5.ปลัดเทศบาล

6.นายกเทศมนตรี หรือผู้ทำการแทน



ช่องทางการติดต่อ
สถานที่ให้บริการ เทศบาลตำบลห้วยไคร้ อำเภอแม่สาย จังหวัดเชียงราย
ระยะเวลาเปิดให้บริการ
เปิดให้บริการวันจันทร์ - วันศุกร์ (ยกเว้นวันหยุดที่ทางราชการกำหนด)
ตั้งแต่เวลา 08.30 - 16.30 น.

อัตราค่าธรรมเนียมการออกใบอนุญาต ดังนี้

อาคารที่ใช้เพื่อการอยู่อาศัยไม่เกินสองชั้นและมีพื้นที่ทุกชั้นในหลังเดียวกัน รวมกันไม่เกิน 150 ตารางเมตรหรืออาคารที่ใช้เพื่อเก็บผลผลิตทางการเกษตรที่มีพื้นที่ทุกชั้นในหลังเดียวกันไม่เกิน 100 ตารางเมตรหรืออาคารเพื่อการเลี้ยงสัตว์ที่มีพื้นที่ทุกชั้นในหลังเดียวกันรวมกันไม่เกิน 100 ตารางเมตร หรือรั้ว กำแพง หรือประตูที่เป็นอาคารตามกฎหมายว่าด้วยการควบคุมอาคาร ให้เรียกเก็บในอัตรา ดังต่อไปนี้

- | | |
|--------------------------|---------------|
| 1. ใบอนุญาตก่อสร้าง | ฉบับละ 20 บาท |
| 2. ใบอนุญาตตัดแปลง | ฉบับละ 10 บาท |
| 3. ใบอนุญาตรื้อถอน | ฉบับละ 10 บาท |
| 4. ใบอนุญาตเคลื่อนย้าย | ฉบับละ 10 บาท |
| 5. ใบอนุญาตเปลี่ยนการใช้ | ฉบับละ 20 บาท |
| 6. ใบแทนใบอนุญาต | ฉบับละ 5 บาท |

อาคารอื่นๆ ดังนี้

- | | |
|------------------------------------|----------------|
| 1. ใบอนุญาตก่อสร้าง | ฉบับละ 200 บาท |
| 2. ใบอนุญาตตัดแปลง | ฉบับละ 100 บาท |
| 3. ใบอนุญาตรื้อถอน | ฉบับละ 50 บาท |
| 4. ใบอนุญาตเคลื่อนย้าย | ฉบับละ 50 บาท |
| 5. ใบอนุญาตเปลี่ยนการใช้ | ฉบับละ 200 บาท |
| 6. ใบรับรอง | ฉบับละ 100 บาท |
| 7. ใบแทนใบอนุญาต หรือใบแทนใบรับรอง | ฉบับละ 10 บาท |



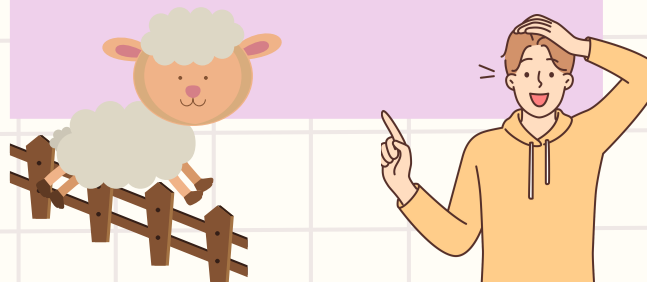
อัตราค่าธรรมเนียมการต่ออายุใบอนุญาตต่างๆ ดังนี้

อาคารที่ใช้เพื่อการอยู่อาศัยไม่เกินสองชั้นและมีพื้นที่ทุกชั้นในหลังเดียวกัน รวมกันไม่เกิน 150 ตารางเมตรหรืออาคารที่ใช้เพื่อเก็บผลผลิตทางการเกษตรที่มีพื้นที่ทุกชั้นในหลังเดียวกันไม่เกิน 100 ตารางเมตรหรืออาคารเพื่อการเลี้ยงสัตว์ที่มีพื้นที่ทุกชั้นในหลังเดียวกันรวมกันไม่เกิน 100 ตารางเมตร หรือรั้ว กำแพง หรือประตูที่เป็นอาคารตามกฎหมายว่าด้วยการควบคุมอาคาร ให้เรียกเก็บในอัตรา ดังต่อไปนี้

- | | |
|------------------------|---------------|
| 1. ใบอนุญาตก่อสร้าง | ฉบับละ 20 บาท |
| 2. ใบอนุญาตตัดแปลง | ฉบับละ 10 บาท |
| 3. ใบอนุญาตรื้อถอน | ฉบับละ 10 บาท |
| 4. ใบอนุญาตเคลื่อนย้าย | ฉบับละ 10 บาท |

อาคารอื่นๆ ดังนี้

- | | |
|------------------------|----------------|
| 1. ใบอนุญาตก่อสร้าง | ฉบับละ 200 บาท |
| 2. ใบอนุญาตตัดแปลง | ฉบับละ 100 บาท |
| 3. ใบอนุญาตรื้อถอน | ฉบับละ 50 บาท |
| 4. ใบอนุญาตเคลื่อนย้าย | ฉบับละ 50 บาท |



คำแนะนำ การขออนุญาตก่อสร้าง



“อาคาร” หมายความว่า ตึก บ้าน เรือน โรง ร้าน แพ คลังสินค้า สำนักงานและสิ่งก่อสร้างขึ้นอย่างอื่น ซึ่งบุคคลอาจเข้าอยู่หรือเข้าใช้สอยและหมายความรวมถึง

1. อัฒจันทร์หรือสิ่งสร้างขึ้นอย่างอื่นเพื่อใช้เป็นชุมนุมของประชาชน
2. เขื่อน สะพาน อุโมงค์ ทางหรือท่อระบายน้ำ อุ้เรือ คานเรือ ทำน้ำท่าจอดเรือ รั้ว กำแพง หรือประตู ที่สร้างขึ้นติดต่อกับหรือใกล้เคียงกับที่สาธารณะหรือสิ่งก่อสร้างขึ้นให้บุคคลทั่วไปใช้สอย
3. ป้ายหรือสิ่งก่อสร้างขึ้นสำหรับติดหรือตั้งป้าย
 - ที่ติดหรือตั้งไว้เหนือที่สาธารณะ และมีขนาดเกิน 1 ตร.ม. หรือมีน้ำหนักรวมทั้งโครงสร้างเกิน 10 กก.
 - ที่ติดหรือตั้งไว้ในระยะห่างจากที่สาธารณะซึ่งเมื่อวัดในทางราบแล้วระยะห่างจากที่สาธารณะมีน้อยกว่าความสูงของป้ายนั้น เมื่อวัดจากพื้นดินและมีขนาดหรือมีน้ำหนักเกินกว่าที่กำหนดในกฎกระทรวง
4. พื้นที่ใช้หรือสิ่งก่อสร้างขึ้นเพื่อใช้เป็นที่พักจอดรถ ที่กัลบริด และทางเข้าออกของรถสำหรับอาคารที่กำหนดตามมาตรา 8(9)
5. สิ่งก่อสร้างขึ้นอย่างอื่นตามที่กำหนดในกฎกระทรวง

กฎหมายที่เกี่ยวข้อง

1. พระราชบัญญัติควบคุมอาคาร พ.ศ.2522

